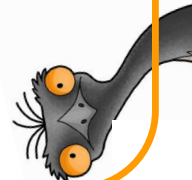
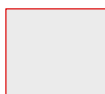
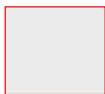


Bywa błędnie nazywany strusiem, wyglądem i wielkością niewiele się od niego różni. Osiąga nawet do 2 metrów wysokości i jest największym ptakiem w Australii, a drugim, pod względem wielkości, na świecie. Nie potrafi latać, jest za to wytrwałym biegaczem - potrafi pędzić z prędkością 50 km/godzinę. Ten olbrzymi ptak z wielkimi, świdrującymi oczami jest wszystkożercą, zjada głównie owoce, nasiona oraz owady. To samce wysiadują jajka, gdy w tym czasie samice składają następne. **Jak myślisz, o jakim ptaku mowa?**



Jeśli masz wątpliwości, rozwiązanie znajdziesz wpisując pierwsze litery rzeczowników znajdujących się na obrazkach.



Kangur to symbol Australii, w końcu na żadnym innym kontynencie go nie spotkamy. W Australii jest więcej kangurów niż ludzi. Kangur ma sporo umiejętności, które uczyniłyby go świetnym kandydatem na olimpiadę. Potrafi skoczyć nawet na wysokość 3 m, a w dal oddać skok długości 9 m! Sprawdziłby się też na ringu bokserskim czy na zawodach pływackich. W naszym ZOO również spotkamy kangury

Wymień obydwa gatunki kangurów zamieszkujących nasz ogród

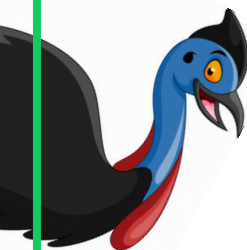
1.
2.



AUSTRALIA

Kazuar hełmiasty to samotnik, który zmuszony do walki potrafi być bardzo agresywny, a jego silne nogi, zakończone dorastającymi do 12 centymetrów szponami, to śmiertelnie groźna broń. Kazuar nie potrafi latać, za to jest doskonałym biegaczem, potrafi też dobrze pływać. Ale to co najbardziej przykuwa wzrok, to spłaszczony, brązowy „hełm” na jego głowie. Różne są hipotezy na temat "kazuarowego hełmu". Ostatnie badania wykazały, że ta osobliwa struktura służy do.....

Jeśli jesteś ciekawy do czego służy hełm kazuarowi, rozwiąż poniższy rebus



m



ko



piec

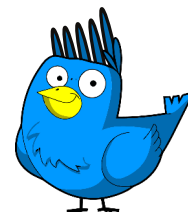


nia



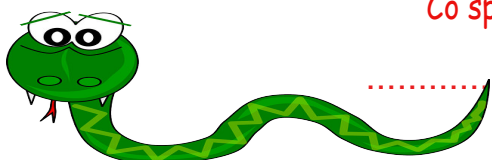
Zamieszkuje endemicznie Nową Gwineę i jest największym gołębiem na świecie - może osiągać rozmiary małego indyka. Ma niebieskie upierzenie, a jego cechą charakterystyczną jest imponujący koronkowy czub na głowie. Prowadzi naziemny tryb życia i łączy się w pary na całe życie. Spotkać możecie go w budynku Ptaszarni.

O jakim ptaku mowa?



Jednym z mieszkańców Herpetarium jest niezwykle piękny pyton zielony. Ten doskonały nocny łowca, dzięki sensorom ciepła umieszczonym na szczęce, z łatwością lokalizuje stałocieplną zdobycz. Dzień spędza zwinięty na gałęzi w charakterystyczny sposób, głowa zawsze spoczywa na środku splotów ciała. Potrafi spędzić kilkanaście lat, a czasem całe życie w koronie jednego drzewa.

Co sprawia, że wąż ten jednak zmienia swoje miejsce zamieszkania?



Odpowiedź znajdziesz odwiedzając budynek Herpetarium